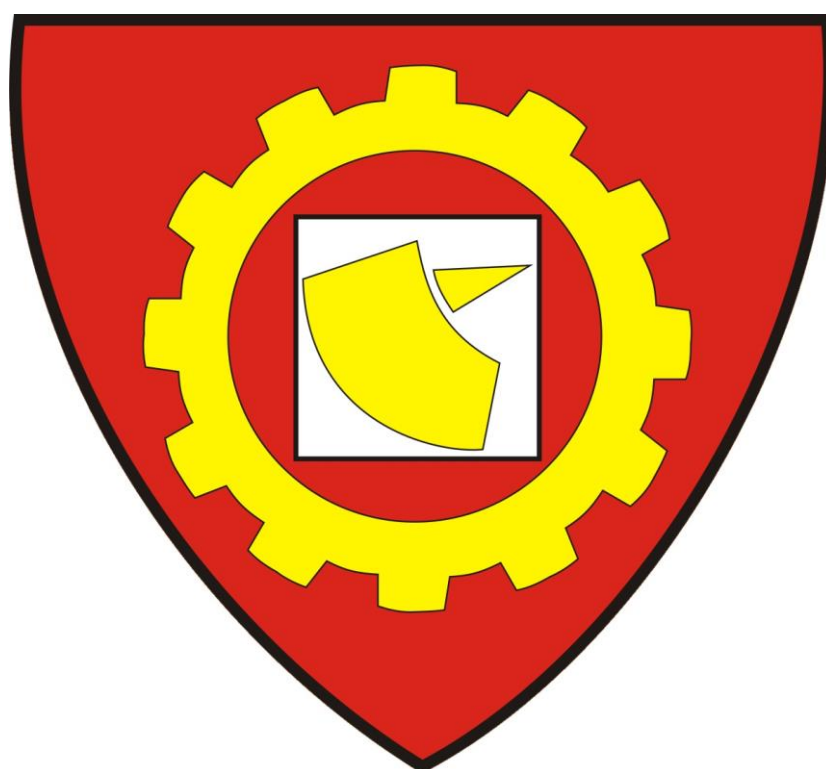




Pečovatel'ská  
služba



# Výroční zpráva 2023

## Obsah:

1.	Základní údaje organizace .....	3
2.	Personální zajištění .....	4
3.	Veřejný závazek .....	6
4.	Poskytované úkony a úhrady za pečovatelskou službu .....	7
5.	Informace za rok 2023.....	10
6.	Kapacita služby .....	11
7.	Statistické výkazy za rok 2023 .....	12
8.	Hospodaření .....	14
9.	Členství v asociacích .....	16
10.	Školení pracovníků .....	16
11.	Vyhodnocení cílů roku 2023.....	17
12.	Cíle na rok 2024.....	18

# 1. Základní údaje organizace

Název organizace: **Pečovatelská služba města Vratimova**

Poskytované služba: Pečovatelská služba

Zřizovatel: Město Vratimov

IČ organizace: 00297372

ID datové schránky: m29bfpe

Číslo účtu: 94-8925761/0710

Sídlo organizace: Frýdecká 853/57, 739 32 Vratimov

Statutární orgán: Bc. Martin Čech

Webové stránky: [www.vratimov.cz](http://www.vratimov.cz)

Plátce DPH: ne

Identifikátor služby: 6305312

Místo poskytování: Vratimov, Vratimov - Horní Datyně

Vedoucí peč. služby: **Mgr. Erika Herzová**

Tel.: 595 705 921, mobil: 776 548 135

Frýdecká 853/57, Vratimov

e-mail: [herzova@vratimov.cz](mailto:herzova@vratimov.cz)

Sociální pracovnice –  
koordinátorka  
pečovatelské služby:

**Bc. Lenka Machalcová**

Tel.: 596 732 441, mobil: 607 225 927

Frýdecká 205/41, Vratimov

e-mail: [machalcova@vratimov.cz](mailto:machalcova@vratimov.cz)

Pečovatelská služba města Vratimova je zřizována městem, již od 01.07.1991 jako terénní sociální služba ve Vratimově a Horních Datyních.

## 2. Personální zajištění

Sociální pracovnice – koordinátorka pečovatelské služby:

**Bc. Lenka Machalcová**

tel.: 596 732 441

mobil: 607 225 927

e-mail: [machalcova@vratimov.cz](mailto:machalcova@vratimov.cz)

adresa: Dům s pečovatelskou službou, Frýdecká 205/41, Vratimov

kancelář: 2. patro, podkroví

Pečovatel/ky:

**Růžena Kupčová**

tel. 776 548 324

**Jindra Grünerová**

tel. 778 470 066

**Erika Kotásková**

tel. 778 538 501

**Marián Mindek**

tel. 778 961 502

adresa: Dům s pečovatelskou službou, Frýdecká 205/41, Vratimov

kancelář: přízemí

Vedoucí odboru sociálně-správního:

**Mgr. Erika Herzová**

tel.: 595 705 921

mobil: 776 548 135

e-mail: [herzova.meu@vratimov.cz](mailto:herzova.meu@vratimov.cz)

adresa: Městský úřad, Frýdecká 853/57, Vratimov

kancelář: 3. patro, č. dveří 20

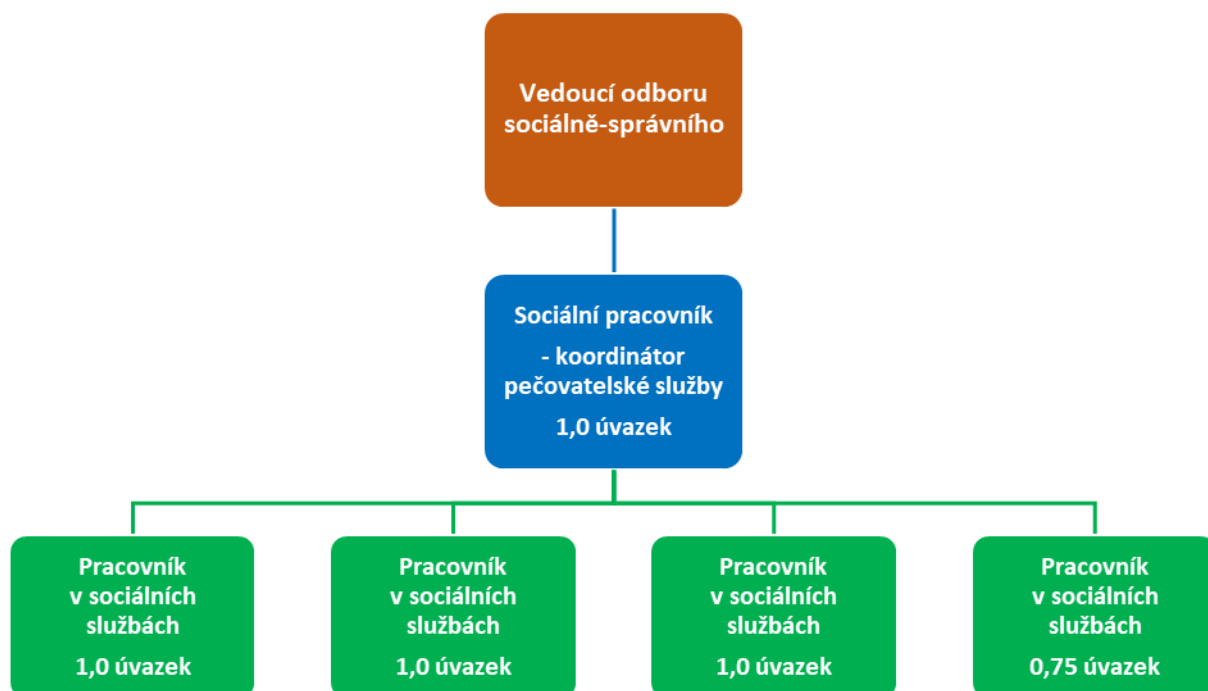
### Sociální pracovníce – koordinátorka pečovatelské služby:

- poskytuje informace o pečovatelské službě
- provádí jednání se zájemcem o službu včetně přípravy a uzavírání smlouvy
- provádí sociální šetření v domácnosti žadatelů či uživatelů služby
- řeší provozní záležitosti služby
- plánuje práci pečovateli/ce
- přijímá a řeší stížnosti na poskytovanou službu
- přijímá úhrady za poskytnuté služby
- vede dokumentaci uživatelů.

### Pečovatel/ky:

- provádějí veškeré úkony péče o uživatele
- zabezpečují rozvoz obědů pro uživatele
- individuálně s uživateli plánují službu
- informují sociální pracovníci – koordinátora pečovatelské služby o průběhu služby a všech změnách.

## Organizační schéma pečovatelské služby města Vratimova



## 3. Veřejný závazek

### Poslání pečovatelské služby

Posláním Pečovatelské služby města Vratimova je umožnit osobám, které vzhledem ke svému věku, nemoci či postižení potřebují pomoc jiné osoby, aby mohli co nejdéle důstojně žít ve svém přirozeném domácím prostředí, podporovat jejich běžný způsob života a soběstačnost v jejich aktuální životní situaci.

### Cíle pečovatelské služby

- Podpora uživatele, aby mohl co nejdéle důstojně setrvat ve svém přirozeném domácím prostředí.
- Poskytování přiměřené podpory a pomoci při zvládnutí péče o vlastní osobu a domácnost.
- Podpora samostatného rozhodování a činnosti uživatele.
- Motivace uživatele k takovým činnostem, které nevedou k dlouhodobému setrvávání nebo prohlubování nepříznivé sociální situace.
- Podpora a pomoc při překlenutí i přechodného období se zhoršeným zdravotním stavem, který nevyžaduje hospitalizaci.

### Cílová skupina

Pečovatelská služba města Vratimova je určena osobám se sníženou soběstačností z důvodu věku, chronického onemocnění nebo zdravotního postižení, jejichž situace vyžaduje pomoc jiné fyzické osoby, žijícím ve městě Vratimově a Horních Datyních.

### Věková hranice:

- dospělí 27 – 64 let
- mladší senioři 65 – 80 let
- starší senioři nad 80 let

### Prostředí a čas, kdy je služba poskytována

Pečovatelská služba je poskytována na území města Vratimova a Horních Datyních, v domácnosti uživatelů nebo v domech s pečovatelskou službou města Vratimova a to v pracovních dnech od 7:00 hod. do 15:30 hod.

### Zásady pečovatelské služby

- **individuální přístup** – respektování přání, požadavků a vůle uživatele
- **rovnost** – stejný přístup ke všem uživatelům, nepodporování předsudků
- **pružnost** – bezodkladná reakce na vzniklé situace a změny, které nastanou při poskytování sociální služby
- **podpora zdraví uživatele** – nepodporování takové sociální služby a činností, které by mohly ohrozit zdravotní stav uživatele nebo poškodit jeho zdraví

- **mlčenlivost** – zachování mlčenlivosti o všech skutečnostech, které souvisejí s poskytováním sociální služeb
- **bezpečnost** – poskytování služby s ohledem na bezpečnost a na ochranu jeho majetku a zdraví
- **podpora ochrany práv uživatele** – podpora ochrany práv uživatele v situacích, při kterých může docházet k jejich porušování

## 4. Poskytované úkony a úhrady za pečovatelskou službu za rok 2023

### Sazebník úhrad za úkony pečovatelské služby města Vratimova

Sazebník úhrad byl schválen Radou města Vratimova na 9. schůzi rady města dne 30.03.2023 usnesením č. 9/18 a je platný od 01.05.2023. Tento je v souladu se zákonem č. 108/2006 Sb. o sociálních službách, ve znění pozdějších předpisů a vyhlášky MPSV č.505/2006 Sb., kterou se provádějí některá ustanovení zákona o sociálních službách.

**Fakultativní služby** jsou takové služby, které se poskytují nad rámec základních poskytovaných úkonů dle zákona o sociálních službách. Tyto činnosti budou uživatelům pečovatelské služby poskytovány **pouze v případě, že budou využívat některou ze základních činností.**

### Základní činnosti

<b>A) Pomoc při zvládnání běžných úkonů péče o vlastní osobu</b>		<b>Výše úhrady</b>
1.	Pomoc a podpora při podávání jídla a pití	<b>135 Kč/hod.</b>
2.	Pomoc při oblékání a svlékání včetně speciálních pomůcek	
3.	Pomoc při prostorové orientaci, samostatném pohybu ve vnitřním prostoru	
4.	Pomoc při přesunu na lůžko nebo vozík	

<b>B) Pomoc při osobní hygieně</b>		<b>Výše úhrady</b>
1.	Pomoc při úkonech osobní hygieny	<b>135 Kč/hod.</b>
2.	Pomoc při základní péči o vlasy a nehty	
3.	Pomoc při použití WC	

<b>C) Poskytnutí stravy nebo pomoc při zajištění stravy</b>		<b>Výše úhrady</b>
1.	Dovoz nebo donáška jídla pro jednotlivce	<b>23 Kč/úkon</b>
2.	Dovoz nebo donáška jídla pro manželské dvojice *	<b>28 Kč/úkon</b>
3.	Pomoc při přípravě jídla a pití	<b>135 Kč/hod.</b>
4.	Příprava a podávání jídla a pití	
5.	Při dovozu jídla - otevření jídlonosiče, servírování na talíř	<b>15 Kč/úkon</b>

\***dovoz nebo donáška jídla pro manželské dvojice** – uvedená cena platí při odběru 2 obědů současně, jestliže je manželům dovážen pouze jeden oběd, je výše úhrady za dovoz stanovena 23 Kč/úkon.

<b>D) Pomoc při zajištění chodu domácnosti</b>		<b>Výše úhrady</b>
1.	Běžný úklid a údržba domácnosti	<b>135 Kč/hod.</b>
2.	Pomoc při zajištění velkého úklidu domácnosti	<b>135 Kč/hod.</b>
3.	Donáška vody	
4.	Topení v kamnech, včetně donášky a přípravy topiva, údržba topných zařízení	
5.	Pochůzky	<b>135 Kč/hod.</b>
6.	Běžné nákupy (1 igelitová taška)	<b>135 Kč/hod.</b>
7.	Velký nákup, např. týdenní nákup, nákup ošacení a nezbytného vybavení domácnosti	<b>120 Kč/úkon</b>
8.	Praní a žehlení osobního i ložního prádla, popř. jeho drobné opravy	<b>80 Kč/kg</b>
9.	Žehlení prádla v prádelně pečovatelské služby	<b>45 Kč/kg</b>

<b>E) Zprostředkování kontaktu se společenským prostředím</b>		<b>Výše úhrady</b>
1.	Doprovázení uživatelů k lékaři, na orgány veřejné moci a instituce poskytující veřejné služby a doprovod zpět (pěší doprovod)	<b>135 Kč/hod.</b>
2.	Doprovod uživatele na invalidním vozíku (pěší doprovod)	<b>135 Kč/hod.</b>



## Fakultativní činnosti

Jedná se o pomoc a podporu nad rámec základních poskytovaných úkonů. Fakultativní činnosti jsou uživatelům pečovatelské služby poskytovány **pouze v případě, že využívají některou ze základních činností.**

V rámci zapůjčení kompenzačních pomůcek za rok 2023 bylo nejčastěji zapůjčeno:

invalidní vozík

skládací čtyřbodové chodítko – odlehčené

tlakoměr Omrom M3

<b>F) Fakultativní činnosti</b>		<b>Výše úhrady</b>
1.	Pronájem jídelnosičů (2 ks)	<b>40 Kč/měsíc</b>
2.	Fotokopie jídelního lístku	<b>10 Kč/měsíc</b>
3.	Kopírování písemností	<b>2 Kč/strana</b>
4.	Přemývánání silně znečištěných jídelnosičů	<b>10 Kč/úkon</b>
5.	Doprava automobilem dle požadavku uživatele (pouze Vratimov a Horní Datyně)	<b>18 Kč/km</b>
6.	Svoz prádla do prádelny pečovatelské služby a dovoz zpět uživateli	<b>10 Kč/km</b>
7.	Dohled nad dospělým člověkem, společnost pečovatelky	<b>135 Kč/hod.</b>
8.	Krátkodobý dohled (do 10 min.)	<b>15 Kč/úkon</b>
9.	Mazání těla	
10.	Dohled nad příjmem léků	
11.	Použití vysavače pečovatelské služby	
12.	Zapůjčení tlakoměru a asistence při měření krevního tlaku	
<b>Zapůjčení kompenzační pomůcky</b>		
13.	Tlakoměr Omrom M3	<b>30 Kč/měsíc</b>
14.	Toaletní WC křeslo	<b>80 Kč/měsíc</b>
15.	Skládací čtyřbodové chodítko - krokovací	<b>90 Kč/měsíc</b>
16.	Skládací čtyřkolové chodítko - odlehčené	<b>130 Kč/měsíc</b>
17.	Skládací čtyřkolové chodítko	<b>100 Kč/měsíc</b>
18.	Invalidní mechanický vozík	<b>300 Kč/měsíc</b>
19.	Dovoz kompenzační pomůcky + montáž	<b>50 Kč/úkon</b>
20.	Poplatek za vyčištění kompenzační pomůcky (při znečištění)	<b>200 Kč/úkon</b>
21.	Denní zapůjčení invalidního vozíku	<b>40 Kč/den</b>

Úhrada za úkony se počítá podle skutečně spotřebovaného času nezbytného k zajištění úkonů. Pokud poskytování těchto úkonů, vč. času nezbytného k jejich zajištění netrvá celou hodinu, výše úhrady se poměrem krátí.

Totéž platí pro úkony, u nichž je stanovena úhrada za kg.

### **Bezplatné poskytování pečovatelské služby**

Na základě zákona § 75, odst. 2 zákona č. 108/2006 Sb., o sociálních službách je pečovatelská služba s výjimkou nákladů na stravu poskytována bez úhrady:

- účastníkům odboje
- osobám, které byly účastny rehabilitace podle zákona č. 119/1990 Sb., o soudní rehabilitaci
- osobám, které byly zařazeny v tábore nucených prací nebo v pracovním útvaru
- pozůstalým manželům (manželkám) po osobách výše uvedených starších 70 let.

Pečovatelská služba města Vratimova poskytla v roce 2023 **bezplatnou péči 3 uživatelům**, za něž organizace ze svého rozpočtu zaplatila **28 603 Kč**.

V roce 2023 bylo v rámci pečovatelské služby nejčastěji využívány tyto služby:

- pomoc při úkonech osobní hygieny
- pomoc a podpora při podávání jídla a pití
- běžný úklid a údržba domácnost.

## **5. Informace za rok 2023**

### **Žádosti o umístění v domě s pečovatelskou službou.**

Kapacita bytů v domě s pečovatelskou službou je 19 bytů.

### **Žádosti o byt – Pečovatelská služba**

Rok	Přijatých žádostí	Celkem
<b>2019</b>		<b>80</b>
<b>2020</b>	2	<b>82</b>
<b>2021</b>	7	<b>89</b>
<b>2022</b>	3	<b>90</b>
<b>2023</b>	7	<b>86</b>

## 6. Kapacita služby

### Kapacita Pečovatelské služby Vratimov

**Okamžitá kapacita** – péče může být současně poskytnuta 4 uživatelům (tři pečovatelky a jeden pečovatel).

**Kapacita služby** není určena. Vycházíme z okamžité kapacity, která vyjadřuje počet uživatelů, kterým je služba schopna současně poskytnout péči dle smlouvy o poskytování pečovatelské služby.

Uzavřené nové smlouvy o poskytování pečovatelské služby: **24 smluv**.

Ukončené smlouvy o poskytování pečovatelské smlouvy: **44 smluv**.

### Důvody ukončení smlouvy o poskytování pečovatelské služby

z celkového počtu 44 ukončených smluv:

- **13** případů úmrtí uživatele
- **14** uživatelů bylo umístěno do domova pro seniory, nebo jiného zařízení
- **17** uživatelů ukončilo smlouvu o poskytování pečovatelské služby na vlastní žádost

### Vývoj počtu uživatelů pečovatelské služby

Rok	Počet uživatelů k 31.12.	Počet nových uživatelů ve sledovaném roce	Průměrný počet uživatelů/měsíc kterým byla poskytována péče
2019	76	35	109
2020	85	35	107
2021	94	45	132
2022	89	31	120
2023	66	24	90

## 7. Statistické výkazy za rok 2023

Průměrný věk uživatelů: **82,8 let**

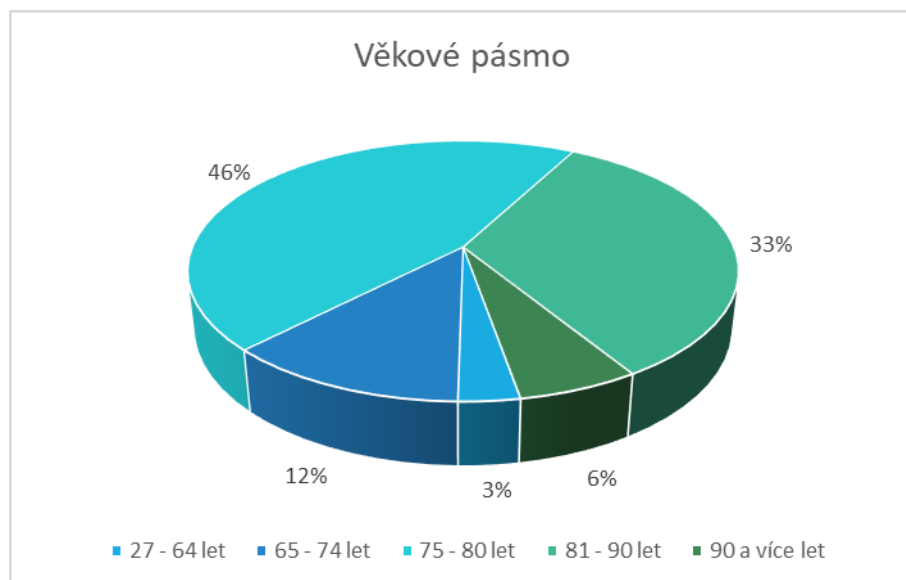
Nejmladší uživatel – 52 let

Nejstarší uživatel – 101 let

Věkové pásmo	počet
27 - 64 let	2
65 - 74 let	8
75 - 80 let	30
81 - 89 let	22
90 a více let	4

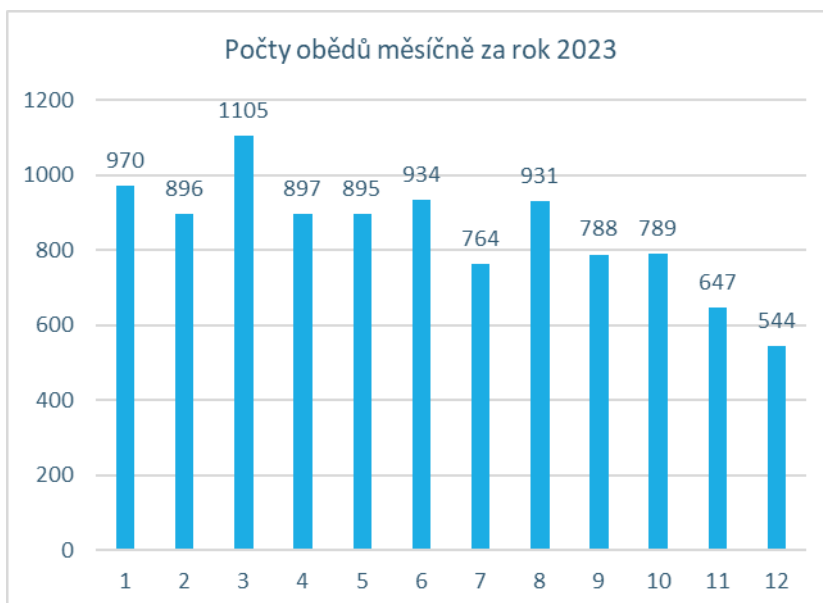
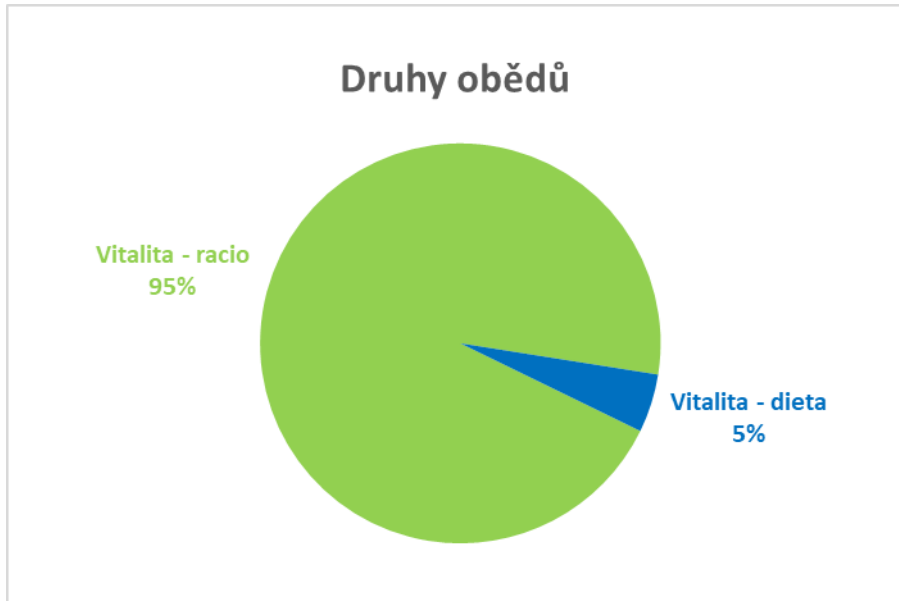
### Počty mužů a žen

Pohlaví	počet
Muži	24
Ženy	46
<b>celkem</b>	<b>66</b>



## Počet obědů rok 2023

Druhy obědů	Měsíc/ počet												Celkem
	1	2	3	4	5	6	7	8	9	10	11	12	
Vitalita - racio	935	864	1068	864	862	881	714	875	744	746	614	513	9 680
Vitalita - dieta	35	32	37	33	33	53	50	56	44	43	33	31	480
Celkem	970	896	1105	897	895	934	764	931	788	789	647	544	10 160



## Úhrady od uživatelů za rok 2023

Služby 2023	měsíc												Celkem
	1	2	3	4	5	6	7	8	9	10	11	12	
Obědy	82 555	76 256	94 036	73 184	76 344	79 549	65 090	79 215	67 112	67 194	55 094	46 333	861 962
Dovoz obědů	15 606	14 378	17 570	13 781	18 735	19 499	16 053	19 156	16 096	16 280	13 666	11 516	192 336
Sociální úkony	15 698	14 361	16 321	16 966	18 609	18 356	15 464	20 364	18 140	20 816	17 446	13 696	206 237
Kompenzační pomůcky	300	510	210	1 490	1 320	1 190	1 750	1 490	1 650	1 780	1 100	800	13 590
Fakultativní činnost	2 132	2 702	3 362	2 493	2 766	2 454	1 849	2 432	2 285	2 924	2 552	1 990	29 942
Jídlonosiče	2 135	2 100	2 205	2 310	2 560	2 240	2 160	2 120	2 000	2 080	1 760	1 520	25 190
Jídelní lístky	488	480	504	528	640	560	540	530	500	520	440	380	6 110
<b>Celkem</b>	<b>118 914</b>	<b>110 788</b>	<b>134 208</b>	<b>110 752</b>	<b>120 974</b>	<b>123 848</b>	<b>102 906</b>	<b>125 307</b>	<b>107 783</b>	<b>111 594</b>	<b>92 058</b>	<b>76 235</b>	<b>1 335 367</b>

**Příjem od uživatelů** – mimo částky za obědy, kterou měsíčně odvádíme dodavateli stravy, je **473 405 Kč**.

## 8. Hospodaření

### Dotace na poskytování sociálních služeb



Město Vratimov obdrželo v roce 2023, na základě písemné žádosti, neinvestiční dotaci ve výši **300.000 Kč** na poskytování sociálních služeb. Dotace byla vyčerpána v plné výši.

### Závěrečné vyúčtování – přehled

Rok	2022	2023
Dotace MPSV	292.000 Kč	300.000 Kč
Příspěvek od zřizovatele - obce	1 608 922 Kč	1 701 575 Kč
Úhrady od uživatelů služby	448 803 Kč	473 405 Kč
<b>Celkem</b>	<b>2.421.725 Kč</b>	<b>2.474.980 Kč</b>

## Provoz vozidel

Pečovateľská služba využíva pro svou činnost 3 služební vozidla. Vozový park v současné době vyhovuje požadavkům pro zajišťování kvalitní sociální služby. Naši snahou je, aby byl jejich provoz efektivní a hospodárný.

- **Peugeot Partner (2020)** – užitkový automobil skříňový. Toto vozidlo se využívá k rozvozu obědů.
- **Citroën Berlingo Multispace (2015)** – osobní automobil AC kombi, úprava pro převoz tělesně postižených klientů. Vozidlo je využíváno k přepravě klientů pečovatelské služby převážně k lékařům.



## 9. Členství v asociacích

Pečovatelská služba města Vratimova je stále členem dvou významných asociací v České republice.

### ➤ Česká asociace pečovatelské služby – ČAPS



Česká asociace pečovatelské služby zastupuje a hájí zájmy svých členů u státních a ostatních zainteresovaných institucí, zprostředkovává rozšiřování vědeckých a výzkumných poznatků do činnosti poskytovatelů terénních sociálních služeb a předávání tuzemských i zahraničních odborných zkušeností svým členům. Vyvíjí vzdělávací, dokumentační, informační a expertní činnost.

### Asociace poskytovatelů sociálních služeb, terénní sekce – APSS ČR



Největší profesní organizace v oblasti sociálních služeb v České republice. Je nezávislým spolkem právnických a fyzických osob poskytující sociální služby. Svou činnost vyvíjí především tím že, zastupuje a hájí zájmy svých členů u státních a ostatních zainteresovaných institucí, zejména předkládáním odborných stanovisek, kvalifikovanou oponenturou a iniciací a podporu žádoucí právní regulace sociálních služeb.

## 10. Školení pracovníků

### Školení pracovníků v sociálních službách

Na základě § 116, odst. 9 zákona č. 108/2006 Sb., o sociálních službách, ve znění pozdějších předpisů, je zaměstnavatel povinen zabezpečit pracovníkům v sociálních službách další vzdělávání v rozsahu nejméně 24 hodin za kalendářní rok, kterým si obnovuje, upevňuje a doplňuje kvalifikaci.

Další vzdělávání pro účely splnění podmínky viz výše je považováno:

- účast v kurzech s akreditovaným programem
- odborné stáže



- účast na školicích akcích
- účast na konferencích.

Zaměstnanci si dále rozšiřují své znalosti samostudiem odborné literatury, kterou máme k dispozici v naší knihovně a sledováním aktuálního dění souvisejícího se sociálními službami. K dispozici mají také časopis „Sociální služby“ který vydává Asociace poskytovatelů sociálních služeb v ČR, jejímž jsme členem.

## 11. Vyhodnocení cílů roku 2023

### **Vyhodnocení cílů roku 2023**

- 1. Zvyšovat odbornou kvalifikaci u pracovníků v sociálních službách a sociální pracovníce.**  
Školení pracovníku v sociálních službách bylo realizováno především on-line formou, aby co nejméně zatížilo provoz pečovatelské služby nepřítomností pečovatelek a pečovatele.
- 2. Navázat spolupráci s dobrovolnickou organizací a tím zajistit vybraným uživatelům naší služby dobrovolníky.**  
V rámci dobrovolnictví se nám přes veškerou snahu nepodařilo navázat žádnou spolupráci.
- 3. Průběžně podávat nové informace pro uživatele naší služby a zajišťovat zajímavé články do Vratimovských novin.**  
Ve vývěsní skříňce, která je umístěna v objektu autobusové zastávky na ulici Frýdecké, se průběžně aktualizovaly informace týkající se pečovatelské služby.
- 4. Aktualizovat metodiky a standardy kvality.**  
Dochází k průběžné aktualizaci standardů a metodik pečovatelské služby.
- 5. Udržet si finanční stabilitu organizace – dotace, sponzoři**  
V roce 2023 se nám podařilo získat jednorázovou neinvestiční dotaci ve výši 300.000 Kč na poskytování sociální služby od Moravskoslezského kraje.
- 6. Navázat dlouhodobou spolupráci a podporu s nezávislým kvalifikovaným odborníkem.**  
Spolupráci se nám zatím nepodařilo navázat.

## 12. Cíle na rok 2024

1. Zvyšovat a udržovat vysokou odbornost pracovníků v sociálních službách, výběrem vzdělávacích programů se zaměřením na cílovou skupinu.
2. Informační systém Cygnus2 zapojovat do každodenní práce sociální služby.
3. Mezigenerační propojování dětí a seniorů (čtení před spaním dětem – školky, senior-junior soutěže).
4. Navázat spolupráci s dobrovolnickou organizací a tím zajistit vybraným uživatelům naší služby dobrovolníky.
5. Průběžně předávat nové informace o Pečovatelské službě.
6. Aktualizovat metodiky a standardy kvality.
7. Udržet finanční stabilitu organizace – dotace, sponzoři.
8. Účastnit se komunitního plánování pořádané Magistrátem města Ostravy.
9. Dokončit realizaci koupě automobilu pro pečovatelskou službu, z dotací MPSV.
10. Navázat dlouhodobou spolupráci a podporu s nezávislým kvalifikovaným odborníkem.